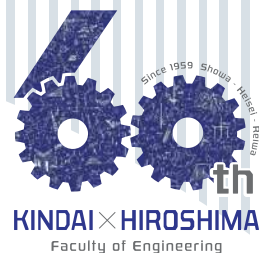




# 近畿大学工学部 創設 60 周年記念 同窓会合同祝賀会開催



日時：令和元年（2019）10月12日（土）17時～20時  
場所：ホテルグランヴィア広島 4F 悠久の間



10/12  
SAT  
開催



## 近畿大学工学部創設 60 周年記念同窓会合同祝賀会



# Takahiro Arai

日時：2019年10月12日（土）  
17時～20時  
場所：ホテルグランヴィア広島  
（JR広島駅隣接）

- 16時 受付開始
- 17時 記念講演会
- 18時 祝賀会
- 会費 同窓生 8,000円  
同伴者（ご家族）5,000円



- 申込方法  
同封のはがきまたはQRコードもしくは  
Eメール（dousou@hiro.kindai.ac.jp）

### ■Profile

出身地：広島県  
生年月日：1977年1月30日  
身長/体重：189cm/96Kg 血液型：AB型  
プロ年数：通算20年目  
（ドラフト年6位/1998年～）  
ポジション：三塁手、一塁手（右投右打）  
出身校：広島県立広島工業高 - 駒澤大学

### ■Biography

99～07年 広島東洋カープ  
08～14年 阪神タイガース  
15～18年 広島東洋カープ

### ■Brief History

16年 広島県民栄誉賞受賞  
16年 広島市民賞受賞  
16年 リーグ優勝  
17年 リーグ優勝 連覇  
18年 リーグ優勝 3連覇  
18年 現役引退  
18年 NPB 功労賞受賞  
08年 12月～13年 12月 日本プロ野球選手会  
会長を務める  
日本プロ野球選手会会長として、2011年3月  
東日本大震災の混乱の中、被災地支援、開  
幕の延期等に奔走。12年「侍ジャパン」と  
して WBC 参加を発表するなど全身全霊をか  
けて球界発展のために尽力。

講師  
**新井貴浩**

野球評論家・元広島東洋カープ

近大と繋がっておけば何かある

約 20 年前に OB から誘われて同窓会活動を始めましたが、色々な人と知り合え素晴らしい人脈と貴重な情報を得ることが出来ました。卒業生にはぜひ同窓会を活用し、「人脈と情報」を得てほしいですね。同窓会の主な活動は年 1 回の総会・懇親会ですが広島県外の卒業生は参加できない方も多くおられると思います。今、近畿大学は「オール近大」として校友会組織が活発で全国各地に校友会支部がありますので、支部活動への参加をお勧めします。

60 周年行事では今まで同窓会に参加したことのない方には、ぜひ参加してもらい、良いきっかけづくりにしてもらいたいと思います。また、ゼミやクラブ単位での参加も大歓迎ですので、とにかく大勢参加してもらい、大学と同窓会が一体となってお祝いをして大学を盛り上げたい気持ちが強いです。60 周年をきっかけに工学部が「広島」で益々活躍できるよう連携を強化し、大学淘汰の時代において、今後母校が発展し続けるような活動を進めていきたいと思っています。

藤田 博久  
HIROHISA FUJITA

広島県出身  
昭和 51 年工学部経営工学科卒業  
ヨット部総監督  
平成 29 年 4 月より同窓会長  
近畿大学校友会副会長を歴任  
昨年、広島で開催されたヨットの  
世界大会  
ハンザクラスワールドの委員長を  
努めるなど  
各方面で活躍



在学生へのサポートが  
出来るような同窓会を  
目指していく。

# 「広島に近大あり」 60 周年をきっかけに、 更なる飛躍を目指す

同窓会長 藤田 博久  
×  
工学部長 旗手 稔



旗手 稔  
MINORU HATATE  
平成 30 年 10 月 1 日より学部長

近畿大学理工学部卒業  
工学部機械工学科 教授  
専門は材料工学  
(主に鉄材料や鋳造材料)



来るべき 100 周年を目指して、  
「来てよかった、卒業生でよかった」と言われる  
大学を目指す。

卒業生の活躍が最大の喜び

工学部は 60 周年を迎えましたが、呉 32 年、東広島 28 年となり広島キャンパスが定着してきた感があります。卒業生は 2 万 5 千人を超え、卒業生のご活躍は様々な方面より伺っています。偏差値は 50 前後と近年上昇しており、国公立大学との併願が大変増えています。志願者も 4 年連続増加で中四国私立大学工学部として確固たる地位を固めつつあるところです。

同窓会との連携強化は今後大学冬の時代を乗り切るためには、必要不可欠です。同窓会からの要望を具現化できるような大学運営を目指しています。本学部には「親子 2 代」で進学してくる方が多くおり、大変嬉しく思います。オープンキャンパスや大学祭など、卒業生の皆様にはぜひ大学に足を運んで頂きたいですね。ホームカミングデイなど卒業生に来校いただける仕組み作りも必要かと考えています。

産学連携も盛んですので、卒業生との共同研究は本学部の最も期待するところです。近畿大学としては 2025 年の創立 100 周年に向けて様々な取り組みを始めています。工学部のある中四国地区の大学運営は年々厳しさを増していますが、60 周年で勢いをつけて、70、80 そして 100 周年を向かえらるよう取り組みを強化し、「卒業生が誇れる大学」にすることが最大の使命だと思っています。



1959(昭和34)工学部が呉市に創設・開学式挙行  
・工業化学科、機械工学科の2学科



1959(昭和34)第1回入学式



1963(昭和38)4号館建設



1979(昭和54)  
8号館(図書館、講義室)建設



1974(昭和49)体育館建設



1991(平成3)東広島キャンパス竣工  
・工業化学科と建築学科の2学科が  
東広島キャンパスに移転



1994(平成6)  
多目的ホール竣工・大学院  
工業技術研究科を開設

1992(平成4)東広島キャンパスに  
電子情報工学科と機械システム工学科を  
増設して東広島4学科、呉2学科の  
6学科体制となる

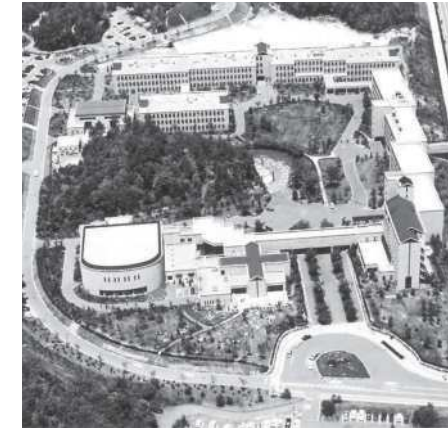
1999年(平成11)野球場(樹影球場)竣工



1998(平成10)移転直前の  
呉キャンパス



1999(平成11)  
工学部創設40周年・記念行事実施



1999(平成11)  
移転当初の東広島キャンパス



2001(平成13)  
東広島キャンパスG館建設



2006(平成18)メディアセンター建設

1959 1962 1963 1965 1966 1970 1972 1974 1975 1979 1984 1990 1991 1992 1994 1996 1998 1999 2001 2002 2005 2006 2009 2010 2017 2018 2019



創設期の本館(1959)

1962(昭和37)  
経営工学科開設



1963(昭和38)  
第1回卒業式(呉市民会館)

1965(昭和40)  
建築学科開設

1966(昭和41)5号館建設



1972(昭和47)7号館  
(学生食堂・売店・クラブ室)建設



1970(昭和45)6号館建設  
(工学部創設10周年記念事業)



1984(昭和59)  
プロ野球ドラフト会議で佐々木修  
投手が近鉄から1位指名を受け入団



1984(昭和59)硬式野球部・全国大会  
(明治神宮野球大会)で準優勝

1990(平成2)  
プロ野球ドラフト会議で  
佐野重樹投手が近鉄から  
3位指名を受け入団



1996(平成8)工業技術研究所を開設

2001(平成13)クラブセンター、武道場建設

2001(平成13)呉キャンパスから東広島キャンパスへ全面移転完了

2002(平成14)空手道部・茅原史穂選手が世界大学  
空手道選手権で優勝(2人目)

2005(平成17)空手道部・全国大会準優勝

2009(平成21)

工学部創設50周年・記念行事実施



2000(平成12)  
空手道部・西川晃司選手が  
世界大学空手道選手権で優勝



2017(平成29)  
プロ野球ドラフト会議で  
森原康平投手が楽天から  
5位指名を受け入団



2010(平成22)  
次世代基盤技術研究所建設



2018(平成30)体育館建設

2018(平成30)  
空手道部・崎山優成選手が世界大学  
空手道選手権で優勝(3人目)  
2018(平成30)空手1  
プレミアリーグ・ベルリン大会で  
崎山優成選手優勝(初)



2019(令和元)現在の工学部広島キャンパス



# クラブ活動ニュース

# Club Activity News

## 空手道部・崎山優成がKARATE1プレミアリーグ・ベルリン大会で優勝 東京オリンピックの日本代表を目指す！



崎山優成  
(さきやま ゆうせい)

1999年生まれ。180cm、75kg。5歳から父親が指導する剛柔流空手道日新館で、空手を始める。中学校3年時にアジアジュニア&カデット・アンダー21選手権で準優勝。高校2年でインターハイ2位、3年で優勝。大学1年でFISU世界大学空手道選手権大会で優勝、9月にプレミアリーグ・ベルリン大会でシニア初優勝を果たす。大学2年のプレミアリーグ・上海大会では3位。東京オリンピックで初採用の空手道での日本代表を目指す。

### 第57回西日本大学空手道選手権大会準優勝

2019年5月26日に第57回西日本大学空手道選手権大会が近畿大学記念体育館で開催されました。新チームと成ってから関西遠征、GW合宿など強化合宿を繰返し、第1シードから2連覇を目指し臨みました。龍谷大学・大阪体育大学・天理大学・九州産業大学と危なげなく決勝戦に進出し近畿大学と対戦しましたが、1勝3敗で敗退し、準優勝に終わりました。今後は第63回全日本大学空手道選手権大会(11月10日)での初優勝を目指して、部員21名一丸と成り稽古に励んで参ります。



### 第9回東アジア空手道選手権大会 江藤純哉が優勝



空手道部3年・江藤純哉が5月に香港で開催された第9回東アジア空手道選手権大会に「男子組手84kg級」で優勝を果たしました。第6回大会でのOB・本田哲也(松山市役所)以来の快挙です。また、4月の公益財団法人全日本空手道連盟ナショナルチーム強化選手に江藤純哉、崎山優成(2年)共に選出されており、10月の世界jr・アンダー21選手権大会(チリ)出場を目指します。

### 自動車部

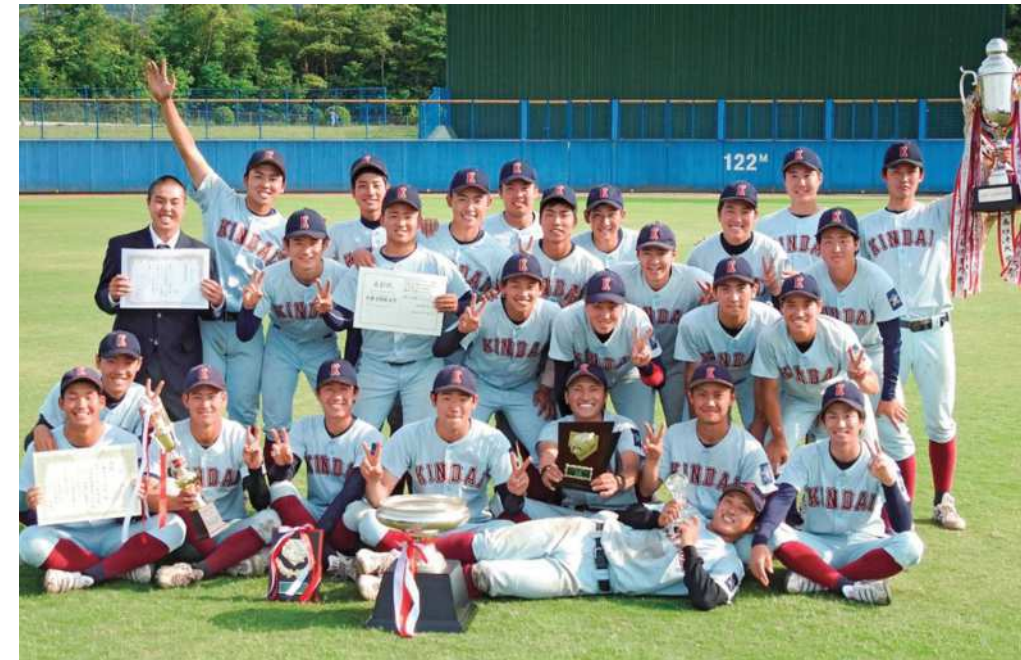


自動車部は5月に開催された中四国学生ジムカーナで団体3位に入賞し、8月に鈴鹿サーキットで開催される全国大会に出場しました。昨年の全国大会の結果が団体2位ということもあり、悔しい結果になったので、この思いをバネにして日々、整備や練習を頑張りました。しかし、全国大会では、会場の雰囲気や他大学の實力に圧倒されてしまい結果を残すことができませんでした。ただ、私たちは今年も全国大会への切符を手に入れています。一人一人が自分の役割を果たし、ベストな状態で次へ繋げていきます。これからも私たち、自動車部は精進していきますので応援をお願い致します。

### 少林寺拳法部



私たち少林寺拳法部は武道場で週2回、総勢22人で活動しています。今年は新入生が男女合わせて10人も入ったことにより、より一層活気のある部活動になりました。「拳禅一如」。「拳」は肉体(体)。「禅」は精神(心)を意味します。体と心は別々のものではなく、互いに影響を及ぼす一体のものです。少林寺拳法では、体と心を、どちらかに偏らせることなく、バランスよく修養します。「力愛不二」。悪心や正義感に溢れていても、力がなければ、誰かの役に立ったり、助けたりすることはできません。また、どれだけ力があっても、誇りや信念がなければ、正しい力の使い方はできません。力と愛、理知と慈悲の調和こそ、少林寺拳法の行動規範です。この2つの教えに基づいて、少林寺拳法部は日々修練しています。週に2回3時間と他大学に比べればとても短い練習時間ではありますが、最近では大会で賞を受賞することも多くなり、昨年度には群馬県で行われた全国大会に出場し、大変大きな経験をすることができました。今年度は部員も増えましたので12月にある中四国冬季学生大会までに1年生をしっかりと鍛え上げ、その大会で総合優勝を狙っています。これからも躍進し続けて近畿大学工学部を盛り上げますので応援よろしくお願ひします。



## 2季連続 51回目！ 硬式野球部 リーグ優勝！

2019年広島六大学春季リーグ戦

令和初となる2019年広島六大学春季リーグ戦で優勝し、第68回全日本大学野球選手権大会の出場を決めました。リーグ戦では、最優秀選手賞に主将の櫻井涼(4年)、最優秀防御率賞に松浦有希(4年)、ベストナインには、松浦有希と杉本涼(1年)が選ばれました。

### 2年振り29回目の全日本大学野球選手権大会へ出場！

大学選手権では1回戦で東京農業大学北海道オホーツクと対戦し、2対4と2点ビハインドの9回裏2死無走者から、杉本涼(1年)が大会800号となる本塁打を打ち1点差、続く2番道井、3番大田の連打で4対4の同点としましたが、あと1本が出ず延長戦に突入。10回からのタイブレークにより6対5で敗れました。下級生中心のチームですので、今後の成長に期待しています。

## 大学祭予告

# 令和元年 10月26日(土)・27日(日)開催！ 大迫力の花火を見逃すな!!

新年号『令和』へと変わった今年は10月26・27日に

第61回近畿大学工学部うめの辺祭を開催いたします！

メディアセンター前ステージでは、華やかなステージ看板を背景に小さなお子様からお年寄りの皆様まで楽しむことのできる、**ビンゴ大会をはじめとした様々な企画**や、**特別ゲストを迎えたライブ**を行う予定で、どれも盛り上がること間違いなしのものとなっています。また、近畿大学工学部各サークルによって開かれる模擬店、自衛隊・警察・消防をはじめとする普段関わることがあまりできない方々による展示コーナーも開く予定です。

さらに27日夜には、**うめの辺祭の目玉となる花火を打ち上げます！**

BGMと連携して打ちあがる鮮やかな花火は、これ以上ない仕上がりになると思いますので、ぜひお越しください！

うめの辺祭にお越しになる際は、最寄り駅の**西高屋駅から無料送迎バスを運行**しておりますので、ぜひご利用ください。

うめの辺祭実行委員会一同、皆様のお越しを心よりお待ちしております。





### オリエンタルラジオ・中田敦彦さんの伝説のスピーチ

工学部の入学式初の企画として、よしもとクリエイティブ・エージェンシー所属のオリエンタルラジオ・中田敦彦さんをお招きし、激励のスピーチをしていただきました。新入生からは「プレゼンテーション能力がすごい!」「入学して頑張ろうと思った」というコメントが寄せられ、貴重な経験となる入学式でした。

**YouTube 60万回再生突破!**

YouTubeで、入学式のスピーチをご覧ください！



# 近畿大学工学部 令和元年度 入学生 入学式



## 近畿大学と

近畿大学工学部発  
近大ハニーを使用した



近大の新たなソウルフード?

## UHA 味覚糖のコラボ商品

近大各キャンパスが  
デザインされた

ぷっちょ

### 特濃ミルク 8.2



- 近畿大学と UHA 味覚糖のコラボ商品第7弾「特濃ミルク 8.2 (近大ハニー)」を発売。
- 近畿大学工学部の「近大ハニープロジェクト」の養蜂によって作られたハチミツを使用。

- 近畿大学と UHA 味覚糖のコラボ商品第8弾「ぷっちょ 近大キャンパスアソート」を発売。
- 本学が所有する6つのキャンパスの特色や地域性を生かした、6種類の味や香り。



# 60周年記念事業 金井宣茂 宇宙飛行士報告会開催



## 近畿大学工学部 × JAXA コラボ企画

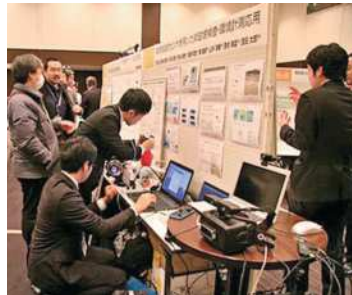
学部創設 60周年記念地域貢献事業 西日本豪雨被災地応援事業

60周年記念事業の第1弾として、令和元年6月23日(日)に工学部多目的ホールにおいて、JAXA宇宙飛行士の金井宣茂氏による、ミッション報告会を開催しました。

イベントは東広島市、東広島市教育委員会に後援いただき、東広島市内外から一般市民約800名の方にご参加いただきました。参加者からは「宇宙をよりに身近に感じることができ、子供たちに夢を与えるようなお話しが聞けて良かった」等、盛況のうちに終了しました。



## 研究公開フォーラム2019のご案内



研究公開フォーラムは本学部の研究成果を発表することを目的に年1回開催し、今年で19回目となります。特別講演はサイバーセキュリティの最新情報、研究発表は本学教員による最新研究を、ポスターセッション・展示コーナーでは本学教員と大学院生が現状の研究についてその場でご説明いたします。

参加費無料(交流会は会費制)ですので、卒業生の皆様も是非ご来場ください。

### 日時

2019年10月25日(金) 13:00~17:00  
(交流会 17:10~18:30)

### 場所

広島国際会議場(広島市中区中島町1-5 平和記念公園内)

### プログラム

- (1) 特別講演
- (2) 研究発表
- (3) ポスターセッション・展示
- (4) 交流会(会費2,000円)



講師  
株式会社SHIFT SECURITY  
代表取締役 松野 真一

### 退職された先生方

野村 正人 教授  
学科: 化学生命工学科

井原 辰彦 教授  
学科: 化学生命工学科

角田 勝 教授  
学科: 機械工学科

白石 光信 教授  
学科: 機械工学科

難波 義郎 教授  
学科: 建築学科

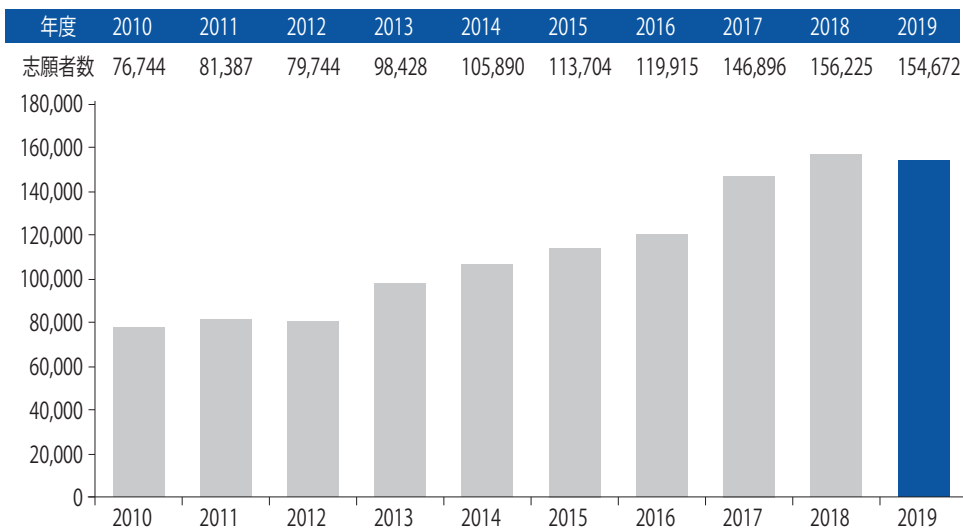
藤本 暢宏 教授  
学科: 電子情報工学科

京極 秀樹 教授  
学科: ロボティクス学科

# 次世代を担う受験生は、工学系を中心に志願者 UP

2019年度入試における14学部の志願者数(延べ)は15万4,672人で7年ぶりに減少しましたが、6年連続で志願者日本一となり、推薦入試を含む総志願者数(延べ)は20万8,564人で過去最高を更新しました。

工学部(広島キャンパス)でも、前年度比108.1%(8,332名)と志願者が増加しており、特に、現在注目されているAI(人工知能)やIoTといった情報系学科を中心に志願者が増加しました。



学部	2019	2018	増減	対前年比
法	8,103	9,039	-936	89.6%
経済	17,197	19,840	-2,643	86.7%
経営	24,886	27,756	-2,870	89.7%
文芸	11,140	11,077	63	100.6%
総合社会	15,010	13,950	1,060	107.6%
国際	6,954	6,901	53	100.8%
合計	83,290	88,563	-5,273	94.0%

学部	2019	2018	増減	対前年比
理工	27,621	24,525	3,096	112.6%
建築	7,502	6,736	766	111.4%
薬	4,165	4,540	-375	91.7%
農	11,528	11,692	-164	98.6%
医	2,846	3,300	-454	86.2%
生物理工	4,817	4,920	-103	97.9%
工	8,332	7,708	624	108.1%
産業理工	4,571	4,241	330	107.8%
合計	71,382	67,662	3,720	105.5%

## 就職状況

### 全国に広がる就職実績企業とOBの活躍が認知

近畿大学独自のネットワークと工学部の専門を活かし、企業とのパイプづくりを推進。学生のニーズに合わせた就職先を提供しているからこそ、就職後の活躍が認められ、卒業生や近畿大学への信頼に繋がっています。

就職先本社所在地 ※2018年度



就職サポートは、全国規模で展開!

### 求人社数、求人倍率、就職内定率、進路決定率などあらゆる実績で全国トップクラス!

毎年とても多くの企業から求人をいただいています。これは、「近畿大学」というブランドが企業へ浸透していることの証。すなわち近大生に対する大きな期待の現れです。工学部独自のきめ細かい就職指導を行うことで、就職内定率だけでなく、進路決定率も全国トップクラスの水準を誇っています。

求人社数 **15,297 社**

求人倍率 **31.8 倍**

## 【数|字|で|み|る|就|職|実|績】

### 就職内定率

民間企業への就職希望者に占める内定者の割合

民間企業への内定者 (409人)

民間企業への就職希望者 (410人)

※就職希望者とは、卒業年度中に就職活動を行い、大学卒業後速やかに就職することを希望する者。

**= 99.8%**

(2018年度)

●上場企業 占有率

一部・二部上場、  
ジャスダック・マザーズ

約1/3  
**37.3%**

●優良企業 占有率

一部・二部上場、  
ジャスダック・マザーズ or  
資本金1億円以上

約2/3  
**66.3%**

### 進路決定率

全卒業生に占める進路決定者(大学院進学者を含む)の割合

就職者(423人) + 大学院進学者(46人)

全卒業生(480人)

**= 97.7%**

(2018年度)

### 就職満足度

**94.2%**

2018年12月実施  
就職内定者によるアンケート調査 / 回答率87.6%

参考

文部科学省発表 平成30年度大学等卒業生の就職内定状況調査(4月1日現在)

4年制大学 就職内定率 <b>97.6%</b> (うち私立大学 97.7%)	理系大学 就職内定率 <b>98.4%</b> (うち私立大学 99.0%)	中・四国地区大学 就職内定率 <b>97.1%</b>
--	---	-----------------------------------

**協賛広告  
募集中!**

**同窓会報に協賛広告を募集しています。**

会報の発刊部数は約2万冊、発行日は毎年8月～9月です。工学部の全卒業生と在学学生、教職員に配付します。広告の内容は企業・商品PRや会合告知などなんでも結構です。同窓生のコミュニティ広場として、同窓会報をご活用ください。

★広告希望の方は右記メールへご連絡ください。  
「工学部同窓会報広告希望」と記載ください。



**E-mail:dousou@hiro.kindai.ac.jp**

## 全車種公認校 各種技能講習

TEL:0120-39-1859

住所:安芸郡熊野町5640-1

公認 **テクノ自動車学校**

竹内 正彦(昭和38年・機械工卒)  
竹内 勝博(平成4年・経営工卒)

## 祝 60 周年

もの造りとともに

## 福興商事株式会社

高圧ガス全般・溶接溶断機器・機械工具  
アーク、マテハンロボット・レーザー加工機  
呉市広本町 1-2-18 TEL:0823-71-8515  
東 忠昭 昭和56年・工業化学科卒

松浦 労務管理事務所

特定社会保険労務士 **松浦 充 恭**

事務所

〒737-0811 呉市西中央1丁目6番7号

TEL (0823) 22-1411 FAX (0823) 22-1470

E-mail: matsuo08@tenor.ocn.ne.jp

コンピューター用伝票印刷・製本加工

## セイコービジネス株式会社

代表取締役 宇都宮 公徳

〒737-0161 呉市郷原町4010-11 TEL 0823-77-1122 FAX 0823-77-1117

# UNIX

Printing Solution Company

株式会社 ユニックス  
呉市広白石1丁目2-34  
TEL (0823) 72-8000  
www.unix-press.com

「安全」「品質」「環境」

## 三谷建設株式会社



〒720-0843 広島県福山市赤坂町赤坂1647番地  
Tel (084) 951-1254 fax (084) 952-0482  
http://mitani-net.jp

 **近畿大学**  
KINDAI UNIVERSITY

知  
っ  
と  
っ  
た  
？

# 広島に、近大あり。

長年不可能と言われつつクロマグロの完全養殖を、世界で初めて成功させたのは近畿大学なんよ。近畿大学の建学の精神「実学教育」と、既存の大学の枠にはまらない「固定概念をぶっこわす」という近大スピリットは、実は60年も前から広島に根付いとんよ。じゃけん「近大マグロ」に負けん世界を驚かせるチャレンジを一緒にやろうや。近畿大学 広島キャンパスで。

日本を起す。工学を興す。

## 近畿大学 工学部(広島キャンパス)

〒739-2116 広島県東広島市高屋うめの辺1番  
TEL(082)434-7004 FAX(082)434-7531

※お電話またはFAXをいただく際は、市外局番が同一の地域内でも[082]からおかけください。

ホームページアドレス

<https://www.kindai.ac.jp/engineering/>

メールアドレス

nyushi@hiro.kindai.ac.jp

- 化学生命工学科
- 電子情報工学科
- 機械工学科
- 情報学科
- ロボティクス学科
- 建築学科





## 同窓会の生い立ち 近畿大学工学部創設 60 周年記念



校友会 常任幹事・工学部同窓会 顧問・元会長  
株式会社 テクノ自動車学校 代表取締役会長

**竹内 正彦** (機械工学科 第一期生)

我が母校近畿大学工学部は、昭和 34 年 (1959 年) 4 月、呉市広町でその産声をあげました。工業化学科、機械工学科の二学科からなる小規模な大学でした。開学と同時に私は機械工学科に入学いたしました。そして、4 年間勉学に勤む傍ら応援団 (空手部) に所属し、情熱を傾けました。昭和 35 年、入学式に世耕政隆総長が来校されるということで、応援団が中心となって体育会が校内の草むしりを一生懸命行った事は、現在でもはっきり脳裏に刻まれています。

また、昭和 36 年、バレーボール部が中四国学生選手権 (於松山市) で優勝したことも、我々初代応援団部員の忘れる事の出来ない思い出です。我々第

1 期生の卒業式は、呉市民ホールにて厳粛に執り行われ、母校と別れを告げる事になりました。式辞で世耕総長が語られた言葉は今でもはっきり記憶しております。「教育とは樹木を育てるのと同じで、それぞれの苗木に見合った土壌と肥料を与えてこそ大きく成長し、見事な花を咲かせ、立派な実を結ぶものである。このことが最も肝腎だ」と。先生のこの言葉を聞いたのが、つい先頃のように私の耳に残っています。

そして、その 30 年後、昭和 63 年に、世耕総長の同窓会創設の強い要望のもと、同窓会創設の動きが加速し始めました。2 年後の平成 2 年 6 月 22 日、当時の教務部長、山根成美氏の協力により、近畿大学工学部同窓会が誕生いたしました。

第 1 回総会の会場は、呉阪急ホテルで、集まった同窓生はわずか 40 名でした。その後、私は当時の幹事長・松原伸氏と二人で会員数を増やすべく、広島県内の企業を回りました。県内にある企業で、従業員の中に本校卒業生が 7 名以上いる会社をくまなく調べ、総会 3 ヶ月前からチケットを持って訪問、勧誘いたしました。その甲斐あって、参

加者も徐々に増加してまいりました。

平成 6 年 6 月には、近畿大学九州工学部同窓会 (現近畿大学産業理工学部同窓会・会長 樋口秀隆氏)、近畿大学九州短期大学同窓会 (会長・上尾優子氏) との交流も実現いたしました。その後、平成 10 年 6 月、工学部同窓会総会 (於ホテルグランヴィア広島) において、私は会長を退任いたしました。

平成 13 年、工学部は呉から東広島に移転し、東広島キャンパスとして確固たる礎を築き、現在では、6 学科を擁するまでに発展いたしました。工学部卒業生は、25,446 人に達しました。一方、近畿大学全体に目をやると 14 学部、48 学科という驚くべき数字を目にすることになります。それに並行して、校友会も大規模になってまいりました。すなわち、地域支部・職域支部・専門職支部合わせて 196 支部、学部等支部 20、校友総数、537,116 人という巨大ネットワークになっております。

本年度は、工学部創設 60 周年という記念すべき節目の年です。今後とも我々が近畿大学工学部同窓会の絆の輪が益々広がって行くことを切に願っております。

## 前同窓会長・小松眞一郎先生が叙勲受章



本工学部の前同窓会長・小松眞一郎名誉教授が、令和元年春の叙勲で教育研究功労の瑞宝小綬章を受賞されました。

小松先生は、工学部機械工学科 2 期生で、在学中に 2 年間米国に語学留学され、昭和 42 年春の卒業後に機械工学科助手となられ、工学部教員として 41 年間勤められた後、平成 18

年に定年退職されて近畿大学名誉教授となられました。

在職中には、教務委員長、就職委員長、機械システム工学科長、機械工学科長、大学院教授、工学部長補佐、学生部長補佐、海外語学研修制度創設など多くの役務を担われ、また研究面では、鋳鉄材料の強度特性に関する基礎研究の分野で 100 篇以上の論文を発表され、また日本鋳造工学会の理事や中国四国支部長等を任じられ、同会から功労賞・飯高賞・名誉会員称号などを受けられました。

工学部同窓会では発会時から理事を勤められ、工学部同窓会報の創刊と主筆、工学部 50 周年記念誌の作成、同窓会長役 (3 期 9 年) などに尽力されました。

小松先生は、今回の受賞は近畿大学工学部の教職員と学生が全体とし

て頂いたものであり、機会があれば、若い人たちに「基礎学力・人間性・国際性の向上の必要性と人生におけるそれら効用」について、私自身や知己・先人の方たちの実体験や反省をふまえたお話を発信させて頂くよう心掛けていますと受賞の感想を述べられています。



**KINDAI × HIROSHIMA**  
Faculty of Engineering

Eメール: dousou@hiro.kindai.ac.jp  
近畿大学工学部 (広島キャンパス)  
〒739-2116  
広島県東広島市高屋うめの辺 1 番  
TEL (082) 434-7000 / FAX (082) 434-7011