


農学で、すすめ私。

Chemistry_A

近畿大学 農学部

女子学生編

新しい物語が始まる。「chemistry」=「chemistry」+「story」。いろいろな人と時間を共有し、さまざまな経験をすることで、学生生活に化学反応 [chemistry] が起きる。そんな新しいストーリー [story] が [chemistry] です。



数々の素敵な出会いがあって、 めざす自分と出会うこともできました。

近畿大学農学部に入學し、食品栄養学科やテニスサークルの仲間と出会い、私になかったいろいろな考え方を知ることができました。

自分自身の視野が広がり、

やがて将来どんな人になりたいかも見えてきました。

目標は、病院で活躍する管理栄養士。

医師・看護師・薬剤師とともに、患者さんの栄養指導を行う

医療チームの一員になること。そして、社会に貢献していくことです。

私は教職課程も履修しているので、学ぶ科目も多く毎日大変ですが、先生や周りの友達が励ましてくれるので頑張っています。

出会いや関わりの多さは、キャンパスが大きすぎない農学部ならではの魅力と言えるかもしれません。

Profile

食品栄養学科 4年

食品化学研究室

中村 玲欧菜さん

大阪府大阪市 / 今宮高校出身



文具の補充は
ブックセンターで!



お菓子や飲み物、
ちょっとした買い物に
頼りにしています。
隣にある学生ホールで、
ついでに休憩も。

使えるんです、
キャンパス内のコンビニ。



1時間の通学時間も、
けっこう充実。

自宅から、電車、バスを乗り継いで、キャンパスへ。
計1時間10分くらいかかります。
電車の中では好きな音楽を聴いたり、
ノートを開いて勉強をしたり。
ときどき友達と一緒に、おしゃべりしています。



09:00 AM 到着

07:30 AM 出発

06:30 AM 起床

とっても綺麗で、女子学生にも好評!

●パウダールーム



女子専用のスペースです。
おしゃべりしながら、ゆっくり化粧直しができます。

●フィッティングルーム



●主要駅からの経路・所要時間(目安) ※乗り換え時間を含みません。



近畿大学 農学部 | 〒631-8505 奈良県奈良市中町3327-204 TEL (0742) 43-1849

※富雄駅(西出口)を出て富雄川沿いを
南に「新富雄橋」をわたってください。



天気の良い日は、
外で昼食。



自動車も
メニューも
おしゃれ!

普段はお弁当が多いですが、
今日は学内に移動販売で来ているランチを。
テニスサークルの仲間と楽しく
おしゃべりしながらいただいています。
春はとくに、外のベンチが気持ちいいです!



夢に向かって、
真剣です。

管理栄養士の国家試験に向けて、
講義も聴き逃さないよう集中しています。
試験がたくさんあって大変ですが、
病院などで活躍できる日を夢見て、
頑張る毎日です。



講義の前には、
図書館で自習も。

12:10 PM ランチ

10:00 AM 講義

《学科紹介》

応用生命化学科



人類が直面する課題の解決に挑戦。

生命、資源、食糧、環境の4つの柱のもとで生活を豊かにする
研究に取り組み、豊かな未来を創造できる人材を育成。

食品栄養学科



実践的な管理栄養士を養成。

医学部や附属病院、薬学部と連携した実習を行うなど、総合
大学のメリットを最大限に生かして実践力を磨きます。

環境管理学科



世界で活躍できる環境管理能力を修得。

環境問題にさまざまな角度からアプローチ。世界を舞台に
活躍できる環境マネジメント能力を持つ人材を養成します。

バイオサイエンス学科



実験や野外実習を通してバイオの専門技術を養成。

全学年で専門的な実験を行います。生命科学を理解し、研究を
楽しむことができる、実践的なバイオ研究者を養成します。



「Gewinn(ゲビン)」という
テニスサークルに入っています。
テニス以外にも、海外旅行や
スカイダイビングなど、
私が「やってみたい!」と言うとみんなも
「やろう!」と一緒に行動してくれます。
素敵な一生の仲間に出会えました。



サークルのおかげで、
前向きな私になりました。



食べる、を学んで、
社会に貢献したい。



健康はもちろん、
食糧問題の
チカラになれば。

食べることが好きで選んだ、食品栄養学科。
いまはスーパーフードとして注目を集める
雑穀「キヌア」や「アマランサス」を研究中です。
そこに含まれる、血圧上昇抑制に関わる成分
「ACE阻害ペプチド」について探っています。

16:00 PM テニスサークル

研究室の時間

人気の学食メニューをご紹介します!

男子学生のお腹も満足のボリューム満点のメニュー。人気メニューはこちら!



★アグリbuffe 480円



★ミニプレート 350円



★ガッツセット 480円



★ちく天どん 220円

TOPICS ログハウスの食堂には、
知る人ぞ知る「裏メニュー」が存在した!

自動券売機では買えない裏メニュー。
ランチタイムには食べられない?!
●14:00からの販売になります。



●大盛りフライドポテト 200円



●いちごバファ 320円

◎季節ごとに変更あり



農業生産科学科



新しい21世紀型農業の確立をめざす。

「環境と健康に配慮した食糧生産」をめざし、恵まれた学習環境のもと、理論と実践の両面から教育・研究を実施。

水産学科



幅広い分野を網羅した水産学のプロを育成。

世界的な設備と技術を誇る水産研究所など、学内外の諸施設での体験型講義を開講。水産学のプロをめざします。

CAMPUS LIFE # 農学部



#みんなで育てた #プチトマト
#おいすぎ! #とれたて



#農学部祭 #やきそば屋台
#アツかった! #チームワーク
#1000食以上 #完売
#おつかれさまでした



#農学部祭 #やきそば
#絶賛販売中! #売り子



#テニスサークルのみんな
#謎のポーズその1
#夏合宿 #同期 #大好きな仲間



#テニスサークルのみんな
#謎のポーズその2
#夏合宿 #先輩後輩
#みんな仲良し

これが
私の
農学部ライフ



#クリスマスメニュー #献立作成
#こう見えても実習
#和食クリスマス



#みんなで試食
#いただきます!



#研究室 #実験道具
#いつもお世話になっています





kinstagram



#タガイ #ラベリング
#大きくなれよ



#里山インストラクター #下見中
#ヤエムグラ(草の名前)
#こんなんできましたけど



#学校 #バス停 #トカゲ発見!



#体育祭 #盛り上がった
#生物研究会のみんなと



#里山インストラクター
#ジャージ #里山はオレが守る



#小学校 #出張講義
#あ〜楽しかった



#先生 #環境管理学科のみんな
#ピース!



#食堂 #今日もいただきます!
#おすすめ #ちく天うどん

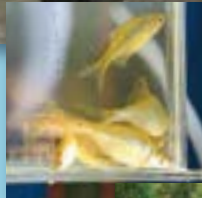
これが
僕の
農学部ライフ



「希少魚ビオトープ」で実習。
お気に入りの場所、



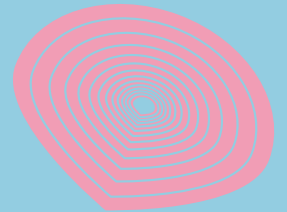
キャンパス内の里山にあるため池「希少魚ビオトープ」では、絶滅寸前の「ニッポンバラタナゴ」を繁殖。徐々にですが数を戻しつつあって、やりがいを感じています。



貝の成長条件を
リサーチ。



学内にある圃場で、「タガイ」にとって最適な環境を研究。例えば、エサや水温を変えたり、水深を変えたりなど。「タガイ」が、どのような条件で活発に成長するのかを、さまざまな角度から調べています。



15:00 PM 実習

16:00 PM 研究

最先端の研究が世界的に注目されるChemistryを生み出す。

●完全養殖の近大マグロ



近畿大学が世界で初めてクロマグロを卵から育て、次世代を孵化させるまでの完全養殖に成功。

●近大マンゴー(愛紅)



日本では難しいとされたマンゴーの品種登録に成功。近大マンゴー(愛紅)として評価を得ています。

産学連携によるChemistryが進行中!

●静電場スクリーン



静電気力を利用した病害虫の捕捉ネットは、近畿大学・大阪府中小企業グループによる特許技術です。

●ハイパーユグレナ



遺伝子組換え技術でユグレナ(ミドリムシ)の特徴を強化。企業と連携し、ビジネスへの応用も。

ランチ
タイム、
がっつり食べて、
たっぷりしゃべる！



今日は、ログハウス食堂[Agrie]でメイン・みそ汁・ごはんに、
選べる小鉢2つがついた「アグリビュッフェ」をチョイス。
生き物の話や研究室での失敗談など、
ゼミやクラブの仲間と盛り上がりながらいただきます！



研究では、「タガイ」を
徹底的に調べています。



川や池や水路の環境悪化などが原因で、
数が少なくなってきている貝、「タガイ」。
好きなエサや成長しやすい条件を調べて
数を増やし、その「タガイ」に卵を産みつける、
絶滅危惧種の「ニッポンバラタナゴ」を
守ることにつなげたいです。



長さや厚さを
測定して記録。
「タガイ」順調に
育っています！



13:00 PM 昼食

14:00 PM 研究室

学生たちの実験・研究・教育のための最先端の充実設備。

●第1共同研究棟



実験・研究のためのハイレベルな設備が整った研究棟。
各学科が共同で利用しています。

●第2共同研究棟



実験ゾーン、飼育ゾーンなどの施設を完備し、学生たちの新た
なる研究・教育の拠点として活用されています。

実習を通じた学習は、「出会い」や「発見」が生まれる場。

●圃場



圃場では1年次より実習が行われ、新しい友達をつくる絶好の
機会になっています。

●稲作体験



昔の棚田や農業用水路を活用し、田植から稲刈りまでの
稲作を体験できます。

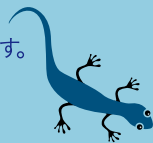
通学時間は、
新しい気づきに
出会うチャンス。



電車に乗る1時間、いまは就職活動中なので、
企業情報を調べたりして有効に使っています。
富雄駅からキャンパスまで、
晴れた日は徒歩で向かうことも。
生き物を探しながら歩くので、
1時間半くらいかかることもあります。
今日はトカゲを見つけました。



リュックと
スニーカーで、
歩く歩く!



卒業研究のために、
図書館もどんどん利用。



研究の資料を探したり
自習するためによく行きます。
専門書はもちろん一般書も豊富。
OPAC(蔵書検索システム)を使って、
探している本をすぐに見つけられるのも
うれしいです。



07:30 AM 起床

08:30 AM 出発

10:00 AM 到着

農学部のカンパスは、春は桜が咲き乱れ、秋は学園祭で盛り上がります。

●桜並木



春になると、キャンパス内に植えられた
桜並木が美しく咲き誇ります。

●農学部祭[飛鳥祭]



毎年11月初めに行われるイベント。屋台が
並び、花などの即売会もあります。

●マグロの解体ショー



農学部祭の目玉!近大マグロがダイナミック
にさばかれていく様は圧巻の一言。

恵まれた自然環境の中での教育。里山を利用したキャンパスは自己形成の場。

●里山



里山を利用した113万㎡もの広さをもつキャン
パスには、豊かな自然が広がっています。

●中庭



キャンパスのほぼ中央にある中庭。休み
時間になると、多くの学生で賑わっています。

●ログハウス食堂 [Agrie]



本格的なログハウスの学生食堂。安くて
美味しいメニューは、学生に大人気。

農学部は、自然を守る最前線。 4年間で自分の使命を見つけました。

昔から生き物が好きで、深く学びたくて選んだ近畿大学農学部。

自然に興味のある仲間や、里山インストラクターの活動などから、

いい刺激をもらっています。副会長を務めた生物研究会では、

人前で話すことが苦手だった自分を変えることができました。

とことん自然の大切さを学んだ4年間。

将来は、自然を未来に残す仕事がしたいです。

最新の技術も駆使しながら自然を保護して、人類を守ることに繋がりたい。

地球温暖化問題やエネルギー問題など、自然に関わるあらゆる分野で、

大きな問題に立ち向かうチカラを身につけられる。

それが農学部の強みだと思います。

Profile

環境管理学科 4年

保全生態学研究室

松崎 寛暉さん

大阪府枚方市 / 枚方高校出身



農学で、ひらけ自分。

Chemistry_B

近畿大学 農学部
男子学生編

新しい物語が始まる。「chemistory」=「chemistry」+「story」。いろいろな人と時間を共有し、さまざまな経験をすることで、学生生活に化学反応 [chemistry] が起きる。そんな新しいストーリー [story] が [chemistry] です。